



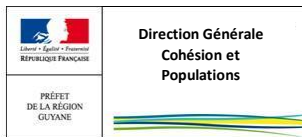
AN NOU KOMBAT  
ANSANM  
TOUT INEGALITE DI  
JODLA

**Association AKATIJ**

**RAPPORT D'ACTIVITÉ**

**2020**

GRACE AU SOUTIEN DE :



Agence de Services  
et de Paiement



PRÉFET  
DE LA RÉGION  
GUYANE



Mission interministérielle  
de lutte contre les drogues  
et les conduites addictives



Ville de  
Saint-Laurent du Maroni  
Sèves de Guyane



# TABLE DES MATIERES

<b>LE MOT DU PRESIDENT</b>	<b>4</b>
<b>ANNEE 2020</b>	<b>5</b>
<b>L'ASSOCIATION</b>	<b>6</b>
AN NOU KOMBAT ANSAMM TOUT INEGALITE DI JODLA	7
LES PUBLICS ACCOMPAGNES	8
NOTRE TERRITOIRE D'INTERVENTION	9
NOTRE INSCRIPTION DANS UNE DEMARCHE QUALITE	14
<b>L'ACTIVITE</b>	<b>15</b>
AGIR POUR LA JEUNESSE ET LE LIEN SOCIAL	16
PREVENIR ET SOIGNER LES ADDICTIONS	19
HEBERGER ET LOGER LES PLUS VULNERABLES	23
SOUTENIR L'INSERTION ET FORMER	27
BILAN ET PERSPECTIVES	29
<b>NOS MOYENS</b>	<b>31</b>
NOS RESSOURCES HUMAINES	32
NOS MOYENS FINANCIERS	34
<b>INFORMATIONS UTILES</b>	<b>36</b>

## LE MOT DU PRÉSIDENT

L'année 2020 aura été marquée pour nous comme pour tous par la crise sanitaire, les vagues déferlantes de la pandémie de covid jetant une lumière crue sur les précarités dont souffre une grande partie de nos publics. Les mesures de confinement, nécessaires à limiter les contaminations, nous ont ainsi confronté, comme d'autres, à une crise alimentaire, des ruptures de scolarité, de l'isolement, exacerbant les vulnérabilités préexistantes et en générant de nouvelles.

C'est pourquoi il convient de saluer celles et ceux qui sont restés à leur poste, souvent en première ligne, qui ont innové en aménageant leurs fonctions habituelles pour atténuer autant que faire se peut sur le plan social, et médico-social, les conséquences de la crise sanitaire. Véronique ARRIAU<sup>1</sup> le souligne : « Les travailleurs sociaux sont la clé de voûte de l'ensemble des politiques de solidarité indispensables pour assurer la cohésion sociale ». Il conviendra certainement de le reconnaître socialement, et de tourner les projecteurs non seulement vers le secteur sanitaire, mais vers l'ensemble des acteurs mobilisés durant la crise, et de reconnaître le travail social parmi les secteurs essentiels. C'est le combat que mènent actuellement les fédérations et organisations auxquelles nous adhérons. (FAS, Fédération Addiction, CNLAPS, France Médiation,...)

Il faut aussi souligner l'engagement et le soutien sans faille de nos tarificateurs, qui ont permis au quotidien l'adaptation, le maintien et le développement de nos actions.

Pour nos établissements ce contexte a eu plusieurs conséquences : l'achèvement des travaux de la Communauté thérapeutique d'Awala-Yalimapo, et son ouverture au public, est maintenant prévue en 2021, tout comme notre déploiement de Lits Halte Soins Santé et d'Appartements de Coordination Thérapeutique à Maripasoula. Le projet d'épicerie sociale et solidaire, essentielle pour lutter contre la précarité alimentaire, en particulier avec son volant ambulatoire, verra également le jour en 2021, ainsi que l'auto-école sociale, favorisant la mobilité et l'insertion.

Cela a conduit aussi à des évolutions dans le fonctionnement des établissements, avec davantage de transversalité et de mutualisation, le développement du télétravail et des échanges en distanciel, à l'activation de partenariats visant la distribution de colis alimentaires...

Du côté de la gouvernance associative, plusieurs groupes de réflexion se sont mis en place, associant administrateurs, adhérents, et professionnels. Ils portent sur la communication, qui doit se développer dans un souci de visibilité et de transparence, les frais de siège, dont la renégociation à venir impacte l'organisation d'ensemble de l'association, le développement de l'Ouest, dont les besoins sont en évolution constante, et le projet immobilier sur le site de Kourou, visant à recentrer sur un même site plusieurs établissements et services.

Plusieurs membres du conseil scientifique ont également été sollicités à pour leur expertise en travail social, politiques publiques, addictologie.

Enfin l'association a engagé une réflexion sur son développement et son organisation. Se développer n'est pas un but en soi, et n'a de sens que pour répondre aux besoins et attentes de la population guyanaise. Le développement doit rester raisonné, et reposer sur notre capacité à mettre en œuvre les actions sur lesquels nous engageons notre responsabilité. 2020 dans ce contexte reste une année de transition, notre organisation devant s'adapter à nos évolutions, dans un souci constant de transparence : faire ce que l'on dit, et dire ce que l'on fait.

François HERVE  
Président

---

<sup>1</sup> Vice-présidente du Haut Conseil du travail social

## **ANNEE 2020**

L'année 2020

Je ne peux en parler qu'à travers les rencontres et les échanges des membres acteurs et actif de l'Association. Bien sûr, il y a eu le COVID qui a bousculé notre travail, nos pratiques, nos vies mais qui a aussi marqué notre engagement et l'esprit de servir, de l'Association.

Ce que je retiens de l'Association Akatij :

L' AKATIJ comme une autre Association :

- Où l'art de rejoindre l'autre sur la colline
- Où l'audace de rencontrer l'autre
- L'autre là-bas, l'autre côté
- L'autre dans son abîme
- L'autre histoire
- Où l'audace de rencontrer l'autre part de chacun

C'est ce que ce rapport d'activité ne peut pas mettre en lumière dans sa totalité.

Bruno BERTHELOT  
Directeur Général

### **Les valeurs de l'AKATIJ**

Les valeurs fondatrices qui fondent notre action, sont des valeurs d'humanisme et d'entraide, de sollicitude et de respect de l'autre quel que soit son parcours, de laïcité, traduite dans le respect convictions philosophiques ou religieuses de chacun, de respect et de prise en compte de la culture de chacun.

Nos valeurs reposent également sur la transparence et une gestion rigoureuse de l'argent public.



# L'ASSOCIATION

## AN NOU KOMBAT ANSAMM TOUT INEGALITE DI JODLA

L'association AKATIJ, « *An nou kombat ansamm tout inégalité di jodla* » est une association guyanaise ayant pour mission de venir en aide aux personnes en difficulté qu'elle qu'en soit l'origine.

Pour cela, au quotidien nous aidons les personnes les plus vulnérables à se bâtir ou consolider un chemin vers l'autonomie et l'insertion.

L'Association a été créée par le rapprochement de personnalités de la Direction Départementale de la protection de la Jeunesse, du contrat de ville de Kourou, de responsables de structures socio-éducatives et d'un groupe de citoyens Kourouciens. L'objectif, à sa création, était de venir en aide à une population jeune, nombreuse et fragilisée par les phénomènes d'exclusion tel que l'échec scolaire, les difficultés professionnelles, l'inadaptation sociale, l'errance ou la toxicomanie. La multiplicité des problématiques rencontrées a conduit l'association à contribuer au développement de réponses adaptées aux besoins locaux et à créer plusieurs structures et services et développer nos compétences principalement autour de l'accompagnement et le soin des addictions, la prévention, l'hébergement et l'action sociale et médico-sociale. Ainsi, l'association, depuis sa création il y a vingt-cinq ans, a connu un essor important.



Aujourd'hui, notre association contribue à prévenir les phénomènes d'exclusion et de délinquance en venant en aide à toute personne en difficulté au travers d'approches complémentaires, sur tout le territoire Guyanais.

L'AKATIJ est organisée en un siège et deux territoires :

- Territoire Ouest : Saint-Laurent-du-Maroni, Apatou, Mana, Awala-Yalimapo
- Territoire Littoral et Intérieur : Kourou et environs, île de Cayenne, Maripasoula

### 2020 en quelques chiffres

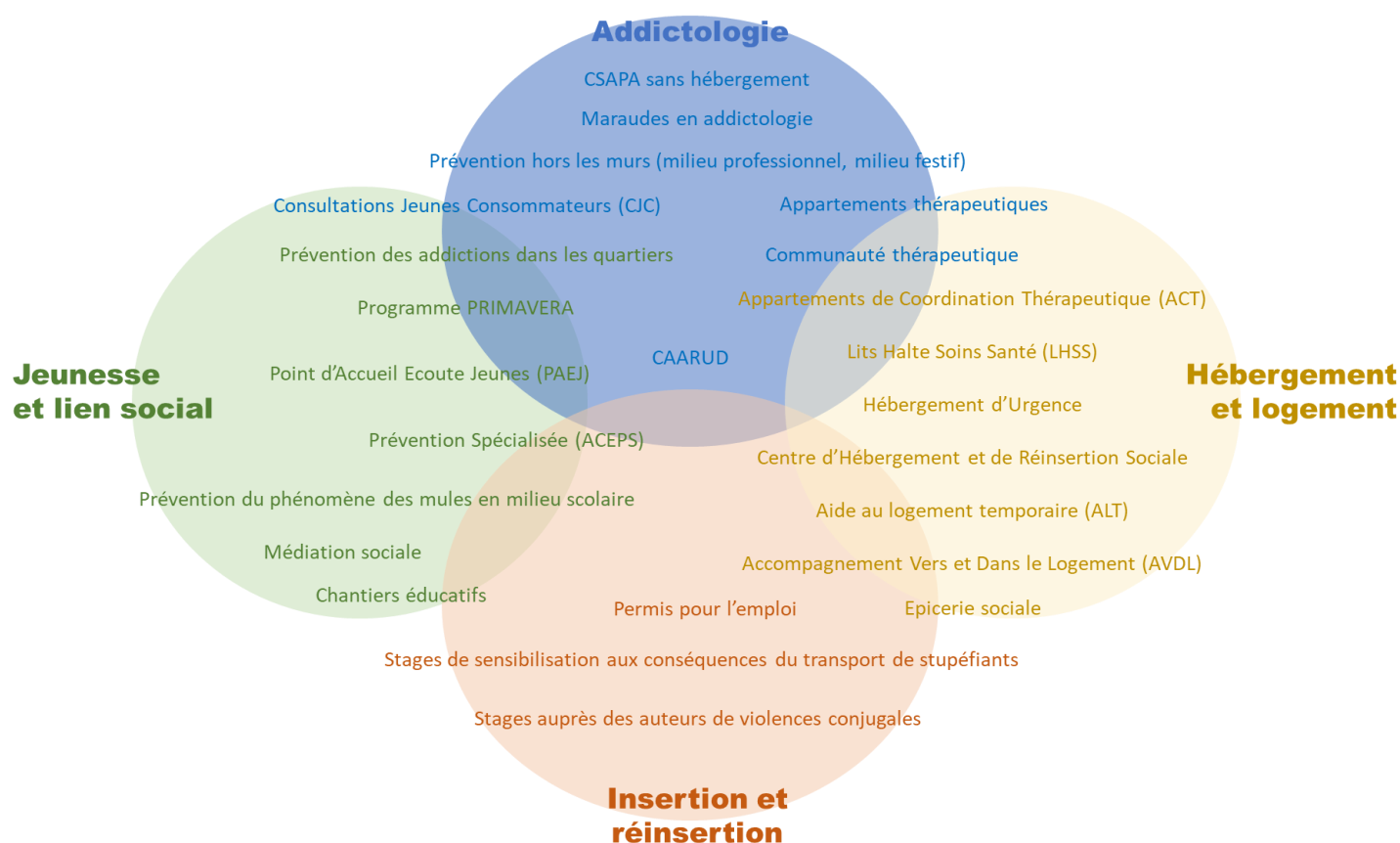
En **2020**, au total, l'AKATIJ a rencontré, sensibilisé et accompagné **10 062 personnes**, dont :

- 2 712 ayant bénéficié d'un **accompagnement** (toutes actions confondues)
- 1777 **jeunes accompagnés** (prévention spécialisée, accueil & écoute jeunes, consultations jeunes consommateurs)
- 605 personnes soutenues sur le plan des **addictions**
- 283 **personnes hébergées** à Kourou et Saint-Laurent-du-Maroni
- 4 426 **habitants des quartiers** défavorisés rencontrés en médiation sociale
- 128 **interventions** en milieu scolaires (classes)
- 131 **actions collectives** (groupe de parole- activité socioculturelle, activités thérapeutiques...)

## LES PUBLICS ACCOMPAGNES

Nos équipes accueillent, soutiennent et accompagnent :

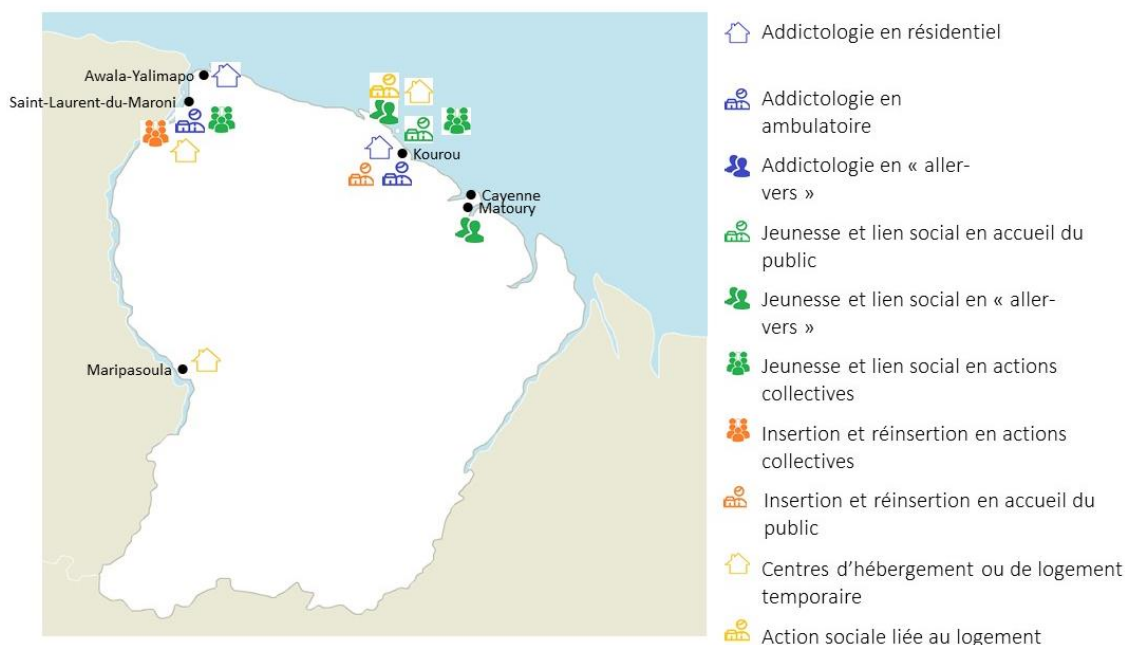
- Des **jeunes déscolarisés, en risque de déscolarisation ou sans activité** en leur proposant des activités d'insertion économique ou sociale et en menant des actions de protection de l'enfance et de prévention de la délinquance
- Des **jeunes en situation de souffrance**, par de l'écoute, de l'orientation et de la prévention des conduites à risque
- Des **personnes en situation d'addiction**, en les accueillant dans nos centres de soin ou de réduction des risques
- Les **habitants de quartiers dits « défavorisés »**, en créant du lien social entre habitants, avec les bailleurs et les collectivités
- Des **personnes sans abri, en errance**, en leur proposant un hébergement et un accompagnement social et/ou médico-social
- Des **personnes sous-main de justice** (incarcérées ou sorties d'incarcération) afin de prévenir la récidive et de les accompagner dans leur réinsertion
- Des **personnes en difficultés sur le plan du logement**





## NOTRE TERRITOIRE D'INTERVENTION

Nous sommes présents à **Kourou, Macouria et Saint-Laurent du Maroni** ; et sur permanences ou médiation sociale à **Mana, Awala Yalimapo, Apatou, Cayenne, Matoury et Sinnamary**.



### Nos établissements et activités à Saint-Laurent du Maroni :

🏢 1 CSAPA sans hébergement

🏢 1 CAARUD

👤 Des actions de prévention des conduites addictives/ maraudes (Apatou, Javouhey, Awala, Mana)

🏠 Des Appartements de Coordination Thérapeutique en résidentiel et à domicile

🏠 1 Unité Relai Urgence

👤 Des actions de prévention du phénomène des mules en milieu scolaire (St Laurent du Maroni, Apatou, Mana)


👤 Des stages de sensibilisation aux conséquences du transport de stupéfiants

Des Lits Halte Soins Santé et des Appartements thérapeutiques sont en cours de déploiement à **Maripasoula** et une communauté thérapeutique verra son ouverture prochaine à **Awala Yalimapo**.

### **Nos établissements et activités à Kourou :**

 L'Akatij Club et Equipe de Prévention Spécialisée (ACEPS) et les chantiers d'insertion


 1 Point d'Accueil Ecoute Jeunes – PAEJ Kourou

 Une équipe de médiation sociale

 Des établissements d'Hébergement : CHR/ ALT/ Urgence


 Des LHSS et ACT à domicile (en cours d'ouverture)

 Des actions logement : ASLL/ AVDL/ Accompagnement social vers l'autonomie locative

 1 CSAPA sans hébergement et 1 Consultations Jeunes Consommateurs

 1 CAARUD

 Des Appartements thérapeutiques expérimentaux


 Des maraudes CAARUD

 1 épicerie sociale

### **Nos établissements à Macouria :**

 L'Akatij Club et Equipe de Prévention Spécialisée (ACEPS)

### **Nos établissements et activités à Cayenne, Matoury :**

 Une équipe de médiation sociale

### **Nos établissements et activités à Kourou et Saint-Laurent-du-Maroni :**

 Le projet PRIMAVERA

 Des stages auprès des auteurs de violences conjugales



## NOTRE GOUVERNANCE ASSOCIATIVE

### Composition du Conseil d'Administration :

M HERVE François, membre du bureau, Président  
Mme MAILLOUX Rosa, membre du bureau, Vice-Présidente (fondatrice)  
M. De BLANES Jean Louis, membre du bureau, Secrétaire général  
M. PLIEZ Éric, membre du bureau, Trésorier de l'association  
M AMRI Farouk  
M. BIAGI Dominique  
Mme FULGENCE Joyce  
Mme GIRAULT Marie reine  
MME JEANNEAU Estelle

La vie associative repose sur le fonctionnement des différentes instances de l'association : l'Assemblée Générale, le Conseil d'Administration, le Bureau, et une articulation étroite avec La Direction, le Comité de Direction, les représentants du personnel et plus largement l'ensemble des salariés.

**Les membres de l'Association** sont les personnes physiques ou morales, publiques ou privées, adhérant à l'Association.

**L'assemblée générale** ordinaire comprend l'ensemble des membres de l'association. Elle est souveraine : elle mandate ses administrateurs qui eux-mêmes mandatent un bureau. Elle se réunit au moins une fois par an. Pour valider certaines décisions, dont celles touchant au patrimoine de l'Association, Le Président peut également convoquer une Assemblée Générale Extraordinaire.

↪ En 2020, 2 AG ordinaires et 1 AG Extraordinaire ↪

L'association est administrée par un **Conseil d'administration** composé d'au moins trois et aux plus dix membres. Les membres du CA sont élus pour deux ans par l'Assemblée générale, parmi les membres adhérents. Le Conseil d'administration assure l'exécution des décisions de l'Assemblée générale et prend les mesures de gestion et d'administration nécessaires. Il oriente l'activité l'Association, en définit le cadre et les modalités, et en surveille la gestion.

↪ En 2020, 4 Conseils d'Administration ont été organisés. ↪

**Le bureau** constitue le comité exécutif de l'Association et a la responsabilité de la mise en œuvre des décisions approuvées par le Conseil d'administration (art. 13 des statuts 2019).

Le Président représente l'Association dans tous les actes de la vie civile, il supervise la gestion quotidienne de l'Association et prend les dispositions nécessaires à son bon fonctionnement ;

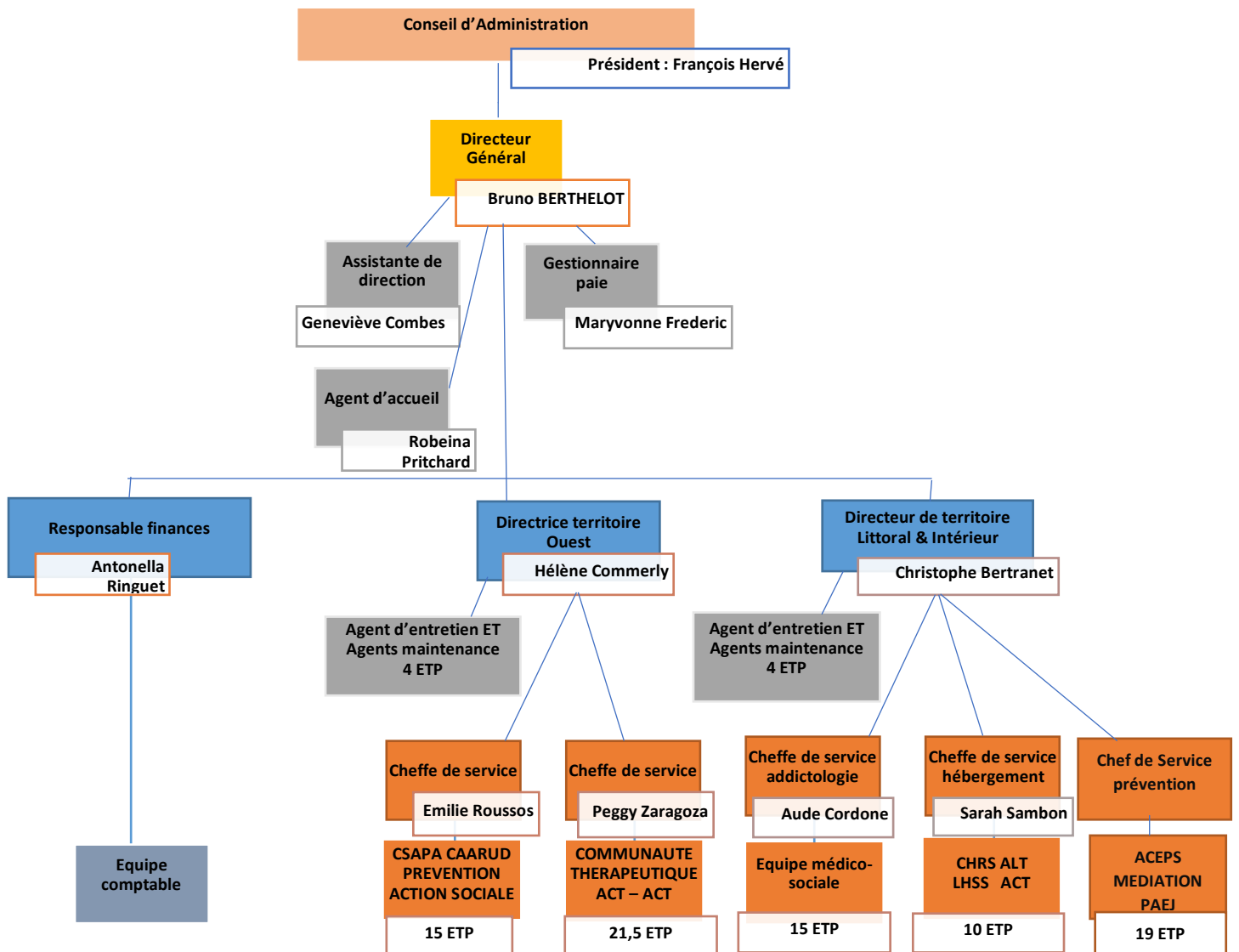
La Vice-Présidente seconde le Président dans l'exercice de ses fonctions et le remplace en cas de besoin. Le trésorier est chargé de tout ce qui concerne la gestion du patrimoine de l'Association et, par délégation du Président. Le Secrétaire est chargé d'assurer la correspondance entre l'Association et les organismes d'Etat ou les collectivités territoriales (article 14 des statuts 2019 de l'Association).

La direction Générale met en œuvre les directives qui lui sont données par la gouvernance, informe et rend compte régulièrement au président et, sur demande, au bureau ou au conseil d'administration.

## NOS EQUIPES SALARIEES

L'organigramme de l'AKATIJ s'organise en 2020 autour de deux territoires, « Ouest », et « Littoral et intérieur ». Chaque territoire est placé sous l'autorité d'un directeur de territoire.

### Organigramme au 01/06/2021



L'année 2020 a vu l'avancée ou la concrétisation de plusieurs projets portés par l'AKATIJ :

- Nous avons répondu à l'AAP de l'ARS pour la création de 6 places de Lits Halte Soins Santé et d'extension de 6 places ACT à Maripasoula, autorisations délivrées le 1er juin 2021.
- Projet de création d'une épicerie sociale et solidaire mobile
- Développement des actions de prévention face aux phénomènes des Mules (MILDECA)
- Nous avons procédé à l'ouverture de 6 Lits Halte Santé à Kourou en Août 2020.
- Nous avons réalisé la mise en œuvre des ACT pour 10 places : 5 places sur Kourou et 5 places sur Saint Laurent du Maroni
- Mars 2020 : Mise en œuvre d'une structure de 6 places d'accueil et d'hébergement à la demande de l'ARS et la Préfecture de la Guyane à juillet 2020 pour l'accueil des patients COVID et la gestion des septaines (cette structure deviendra LHSS Kourou)
- Financement projet sandwicherie à partir de la communauté thérapeutique d'Awala
- Actions accueil suivi Accompagnement - primo arrivant
- Extension de l'activité de l'ACEPS Sur Macouria

## NOTRE INSCRIPTION DANS UNE DEMARCHE QUALITE

La direction de l'AKATIJ s'inscrit de manière résolue dans une démarche « qualité », c'est-à-dire une démarche d'amélioration continue de nos prestations et pratiques professionnelles.

Ainsi, un Comité de Pilotage « Qualité » fonctionne en interne. Celui-ci coordonne l'élaboration de nos procédures et modes opératoires, crée des documents de référence et s'assure de l'outillage de nos salariés en matière de repères professionnels.

Notre plan d'action relatif à l'amélioration continue s'attache, en particulier, aux outils garantissant le respect des droits des usagers, ainsi que leur participation à la vie des établissements. Il s'agit essentiellement des outils préconisés par la loi du 2 janvier 2002 rénovant l'action sociale et médico-sociale : règlement de fonctionnement, livret d'accueil, modes d'expression des usagers, projet de service, DIPC, projet individualisé, charte des droits et libertés de la personne accueillie, dossier de l'utilisateur. Ce plan d'action aborde également les procédures générales de gestion de l'AKATIJ, en matière de gestion des ressources humaines, de contrôle financier, de gestion courante ou de procédure d'achats.

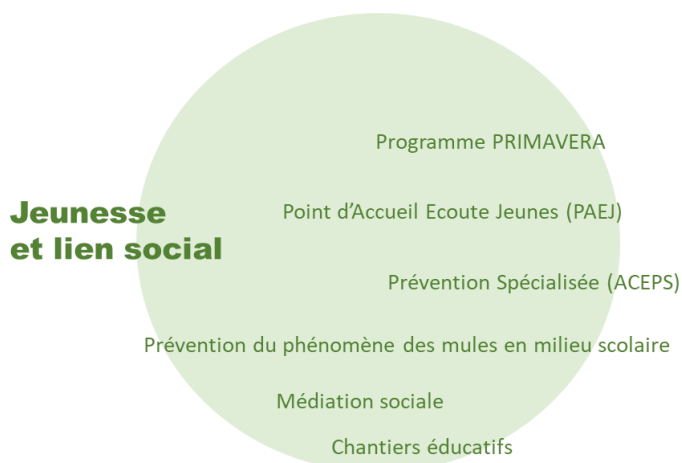




# L'ACTIVITE



## AGIR POUR LA JEUNESSE ET LE LIEN SOCIAL



Nos actions en direction de l'enfance et de la jeunesse, et plus généralement en faveur du lien et de la cohésion sociale sont les métiers historiques de l'AKATIJ. Depuis 26 ans, nous avons à cœur de lutter pour l'égalité et l'équité sociale en rompant le cercle vicieux des processus d'exclusion sociale à l'œuvre dès le plus jeune âge.

### Point d'Accueil Ecoute Jeunes (PAEJ) à Kourou

Le PAEJ est un dispositif national mis en œuvre dans le cadre du programme national de prévention et de lutte contre les exclusions. C'est un lieu destiné aux jeunes et à leurs parents visant à la prévention des conduites à risques des jeunes.

Les PAEJ constituent des formes d'intervention légères qui peuvent jouer utilement un rôle de proximité défini autour d'une fonction préventive d'accueil, d'écoute, de soutien, de sensibilisation, d'orientation et de médiation au contact des jeunes exposés à des situations de risque et de leur entourage adulte. Prévu par la politique de cohésion et de solidarité nationale, le PAEJ est un dispositif d'intervention sur le lien social, au point où il menace de se rompre.

#### En 2020 :

- 791 jeunes et membres de la famille écoutés et accompagnés
- 30 actions collectives
- 54 permanences dans les établissements scolaires

En 2020, nous avons mis à disposition de la Croix Rouge les locaux du PAEJ afin de stocker les denrées alimentaires d'urgence pour les habitants de la CCDS pendant 5 mois.

Le PAEJ, c'est aussi l'accueil des stagiaires :

Par ailleurs, le service a continué à s'ouvrir à l'accueil de stagiaires, afin de participer à la formation continue des étudiants et publics scolaires, mais aussi d'apporter un regard neuf et curieux sur nos pratiques. Notre souhait de participer à la formation des futurs travailleurs sociaux, agents d'accueil ou médiateurs participe aux valeurs défendues par notre association toutefois, en fonction de la configuration de nos locaux, l'activité de service, nous ne pouvons répondre à toutes les demandes.

En 2020,, nous avons accueilli :

1 stagiaire en terminale en MFR du 09/09/2019 au 25/05/2020 pour 6 mois.

1 stagiaire en terminale SPVL du 30/11/2020 au 18/12/2020 pour 2 semaines



## AKATIJ Club Et Prévention Spécialisée (ACEPS) à Kourou

Créé en 1998, et conventionné par la Collectivité Territoriale de Guyane depuis 2016, le service intervient sur les quartiers de Kourou qualifiés de prioritaires. La mission confiée porte sur la **prévention des risques d'inadaptation et d'exclusion** par une action visant à appréhender le jeune dans une approche globale. Il s'agit de prendre en compte le contexte familial, scolaire, les facteurs de socialisation mais aussi les ressources propres à chacun pour accompagner le jeune dans l'élaboration de son projet de vie. De fait, la mission suppose d'intervenir tant auprès des individus que des groupes qu'au travers d'une action sur le milieu de et l'environnement quotidien des jeunes.

### En 2020 :

- **2665 rencontrés lors de 914 tours de rue**
- **169 jeunes suivis de manière renforcée**
- **22 activités de groupe menées auprès de 132 jeunes**
- **74 actions menées avec les partenaires**
- **54 permanences dans les établissements scolaires**

Nous intervenons dans trois « secteurs », regroupant chacun plusieurs quartiers de Kourou :

- Secteur I : Anse, Eldo et Europe
  - Secteur II : Savane, Monnerville et Nobel-deux-lacs
  - Secteur III : Village Saramaca, Bourg, Cabalou, Lumière
- 
- Et depuis le 1 décembre une équipe 3 Travailleurs sociaux est présente sur les quartiers de Macouria (Tonate, Frangipanier, Soula)

L'ACEPS, c'est aussi l'accueil des stagiaires :

Notre établissement est sollicité grandement par les divers organismes de formation. Notre souhait est de participer à la formation des futurs travailleurs sociaux, agents d'accueil ou médiateurs.

Toutefois, en fonction de la configuration de nos locaux l'activité du service, nous ne pouvons répondre à toutes les demandes.

Pour le service de prévention spécialisée, secteur particulier du travailleur social, nous privilégions l'accueil de stagiaires en formation du travail social.

- 1<sup>ère</sup> année Moniteur-éducateur (4mois, poursuite sur 2020)
- Cette stagiaire a été recrutée à l'issue de son stage en remplacement des salariés « publics fragiles » COVID liés aux comorbidités. Elle a intégré notre extension à Macouria au 1<sup>er</sup> décembre

## Médiation sociale dans les quartiers à Kourou, Cayenne et Matoury

Nos équipes de médiation sociale ont pour mission de créer une approche relationnelle avec les habitants de quartiers dits défavorisés (en général inscrits en politique de la ville) afin de privilégier l'entretien, le maintien ou le rétablissement du lien de sociabilité entre les personnes demeurant dans un même environnement, dans la perspective d'un mieux vivre ensemble. Il s'agit plus concrètement de mettre en œuvre trois axes :

- Prévention de la délinquance et tranquillité publique et résidentielle (facteur de paix sociale)
- Cohésion sociale (facteur de lien social et d'intégration)
- Renforcement de la capacité d'agir des citoyens (facteur de participation citoyenne)

La présence, depuis quatre ans, d'un socle de médiateurs assure une continuité dans ses interventions et la relation de confiance que le service a pu nouer que ce soit avec les habitants, commerçant, usagers de l'espace public que les partenaires.

### En 2020 :

- 3079 tours de rue ayant permis de rencontrer 4426 personnes
- 24 orientations effectuées vers les partenaires
- 2 médiations
- 15 remontées sociales vers les partenaires
- 21 remontées en Gestion Urbaine de Proximité vers le bailleur

## Développement des Compétences Psychosociales des enfants : programme PRIMAVERA

Destiné aux enfants de 8 à 12 ans, ce programme permet de prévenir les comportements à risque et les entrées dans les consommations en milieu scolaire. En 2020, la formation des équipes de l'AKATIJ par la Fédération Addiction a commencé. Dans un second temps, nos équipes formeront les éducateurs, enseignants et parents en milieu scolaire.

## Prévention du phénomène des mules en milieu scolaire dans l'Ouest

Afin de prévenir le phénomène des mules, l'AKATIJ s'attache à sensibiliser et conscientiser les jeunes dès le collège, afin de les rendre plus forts face aux tentatives de « recrutement » auxquelles un grand nombre d'entre eux sera confronté. Nos actions sont multi-partenariales et s'adressent aux publics vulnérables, en situation d'incitation et de risques, en l'occurrence les jeunes scolarisés dans les établissements de Saint Laurent du Maroni, Mana, Apatou.

Les actions concrètes réalisées ont été :

- Coordination des interventions dans les établissements
- Intervention des intervenants AKATIJ et partenaires auprès des élèves
- Débriefing de l'intervention avec les partenaires et personnels enseignants.

### En 2020 :

- 341 jeunes sensibilisés
- 20 interventions dans 4 établissements scolaires

# PREVENIR ET SOIGNER LES ADDICTIONS



## La Communauté Thérapeutique pour femmes avec ou sans enfant

Unique communauté thérapeutique dédiée aux femmes avec enfants en France, l'établissement actuellement sans hébergement à Saint Laurent du Maroni, et prochainement avec hébergement à Awala Yalimapo, est fondé sur un projet novateur et ambitieux : celui d'accueillir dans leur démarche d'arrêt des consommations des femmes, souvent en situation de précarité, sorties de leur environnement habituel, et avec leurs enfants.

En 2019, la communauté a accueilli son public en ambulatoire, dans l'attente de la finalisation des travaux du futur établissement.

### En 2020 :

- **13 femmes**
- **227 consultations et entretiens individuels**
- **35 activités thérapeutiques de groupe : groupes de parole, d'information, activités artistiques et culturelles, activités corporelles**



Le projet est basé sur la vie en communauté. Le groupe est au cœur du projet thérapeutique et d'insertion sociale, c'est le moteur du changement : l'objectif est de dépasser la simple assistance et de permettre le développement de la capacité d'agir des personnes (*empowerment*). Il s'agit d'un travail également de réparation des ruptures liées à la stigmatisation et à la culpabilisation. Cette approche dépersonnalise les problèmes vécus et augmente la conscience critique des personnes qu'elle accueille.

## Les Centres de soins, d'Accompagnement et de Prévention en Addictologie (CSAPA)

L'AKATIJ gère deux CSAPA en Guyane : à Saint-Laurent-du-Maroni et à Kourou.

L'établissement est ouvert à toute personne confrontée de près ou de loin à une problématique d'addictions avec ou sans produit : personnes en situation d'addiction ou ayant des usages à risque, nocifs et des mésusages ainsi que l'entourage des personnes. L'accueil, la prise en charge et l'hébergement se font de manière anonyme et gratuite.

A Kourou, le CSAPA comprend de **l'hébergement dans des appartements thérapeutiques** pour un public présentant, entre autres, des comorbidités psychiatriques associées à une addiction.

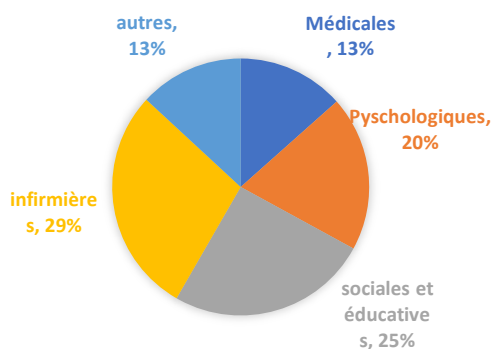
Les CSAPA, ce sont des accueils au sein du centre mais aussi de l'« **aller-vers** » en tours de rue, en actions de prévention, en consultations avancées et en permanences extérieures.

Rattachée au CSAPA de Kourou, la **Consultation Jeunes Consommateurs** reçoit spécifiquement les jeunes en situation d'addiction ou de consommation à risque : en permanences, en tours de rue, en consultations avancées dans les établissements scolaires.

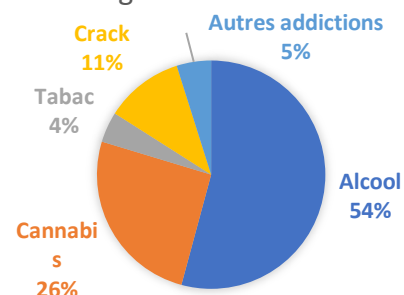
En 2020 :

- 349 personnes soignées et accompagnées
- 45 jeunes consommateurs soignés accompagnés
- 21 activités thérapeutiques groupales
- 3319 consultations médicales, sociales ou psychologiques
- 2 personnes hébergées dans le cadre de leurs soins
- 13 TRODS
- 29 permanences et 19 tours de rues pour les CJJC pour 192 jeunes rencontrés

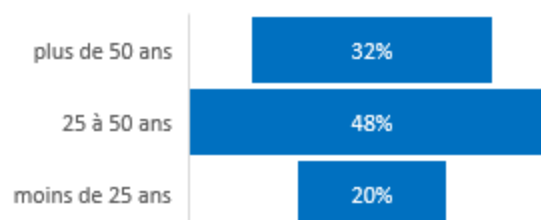
Types de consultations



Consommations ou addictions à l'origine de la demande



Tranches d'âges des patients des CSAPA



## Les Centres d'Accueil et d'Accompagnement à la Réduction de risques pour Usagers de Drogues (CAARUD)

En 2020 :

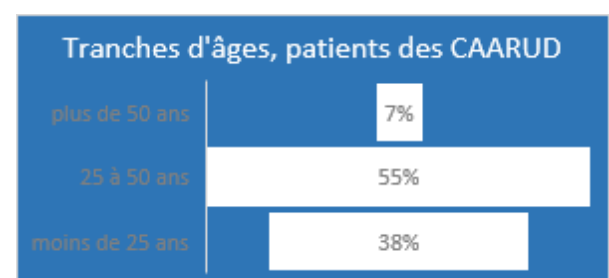
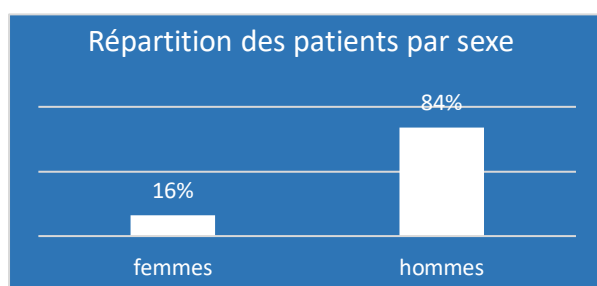
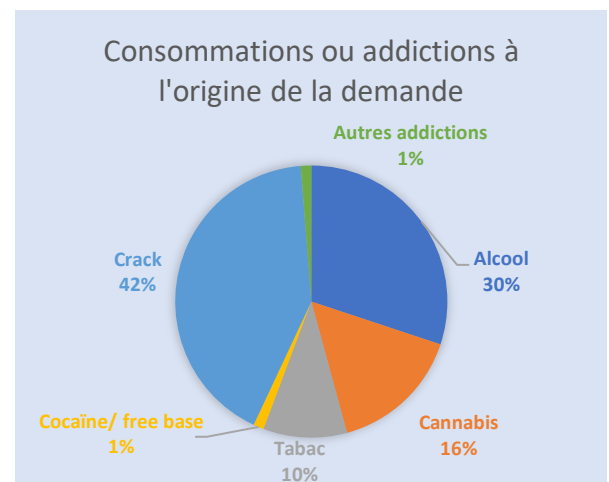
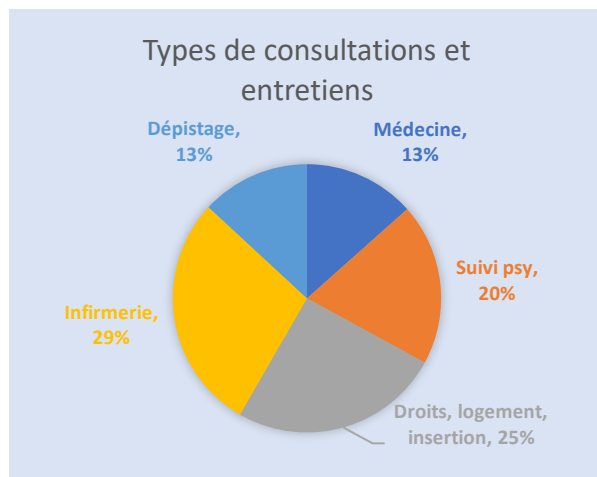
- 703 bénéficiaires, dont 350 en établissement et 353 « hors les murs »
- 9354 entretiens, consultations et dépistages
- 28665 actes de d'accueil, refuge, hygiène et lien social
- 6500 pipes à crack distribuées et 15585 préservatifs
- 10 activités groupales
- 4 TROD
- 4 usagers en appartements thérapeutiques expérimentaux

L'AKATIJ gère deux CAARUD, à Saint-Laurent-du-Maroni et à Kourou.

Le CAARUD a pour objectif de prévenir et de réduire les dommages liés aux usages de substances psychoactives. Il reçoit toute personne de manière anonyme et gratuite. C'est un établissement d'accueil des consommateurs actifs. Il a pour objectif de prévenir et de réduire les dommages liés aux consommations.

Ses missions principales :

- Accompagner à l'accès aux droits et aux soins
- Proposer des activités de bas seuil (douche, collation, machine à laver, salle de repos)
- Mettre en place des maraudes en fin de journée sur les lieux identifiés de consommation : squats et en rue
- Proposer des moyens de réduction des risques (pipes à crack, préservatifs)



## Prévention des addictions dans les quartiers de l'Ouest guyanais

Nos équipes, en 2020 ont continué à dispenser un programme d'actions de prévention primaire et secondaire en matière d'addictions. Pour cela, ils ont effectué des maraudes dans les quartiers et aux abords des établissements, des permanences. Compte tenu de la crise sanitaire, les réunions d'information et les évènements ont été très limités

L'action a eu lieu dans l'Ouest guyanais : Apatou, Javouhey, Awala et Mana.

### Les actions du Littoral

L'équipe du CAARUD du littoral a fortement participé à la mobilisation communale pendant la crise sanitaire. Elle a participé aux livraisons des colis alimentaires d'urgence pour les habitants de notre commune et a mis en place une augmentation des maraudes, dans le respect des restrictions de circulation à destination des lieux de vie de notre public.

Le CAARUD c'est aussi :

- 12 actions sportives et sorties
- 40 « pause-café 2 séances « atelier bien-être »
- 27 séances d'atelier couture et activités manuelles dont 17 pour la confection de masques aux normes pour les usagers
- 1 atelier informatique





# HEBERGER ET LOGER LES PLUS VULNERABLES



## L'hébergement social

En 2020 :

- **264 personnes hébergées**
  - 26 en dispositif de réinsertion sociale ou d'habitat adapté
  - 100 URU et 129 en dispositif d'urgence du littoral
  - 9 personnes en LHSS
- **176 bénéficiaires de l'épicerie sociale**

## Le Centre d'Hébergement et de Réinsertion Sociale de KOUROU (CHRS)

Notre Centre d'Hébergement et de Réinsertion Sociale de Kourou assure quatre missions essentielles auprès des personnes en détresse :

- L'accueil et l'orientation
- L'hébergement ou le logement, individuel ou collectif, en établissement ou en diffus
- Le soutien ou l'accompagnement social
- L'adaptation à la vie active et l'insertion sociale et professionnelle

**Capacité d'accueil** : 12 places

1 villa de 3 chambres réservées aux hommes

1 villa de 5 chambres réservées aux femmes, avec ou sans enfants

**Participation financière** : 10 % des revenus

### **L'Hébergement d'Urgence à Saint-Laurent-du-Maroni et Kourou**

L'hébergement d'urgence offre un accueil à toute personne ne disposant pas, à un instant donné, d'un toit et donc permettre ainsi une mise à l'abri. Pour cela, nos équipes répondent à l'urgence et aux besoins vitaux (accueil, gîte, couvert), rassurent et sécurisent en permettant de faire le point et de se poser.

A Kourou, l'accueil se fait de manière collective au sein d'une villa. A Saint-Laurent-du-Maroni, l'Unité Relais Urgence propose des chambres en hôtels, gîtes ou meublés.

**Durée de la mesure :** 7 jours renouvelables une fois maximum

**Capacité d'accueil :** variables

A Kourou, 1 villa de 4 chambres femmes, 1 villa de 3 chambres hommes

A St-Laurent, en fonction des orientations

**Participation financière :** aucune

**Épicerie sociale :** accès aux colis alimentaires de la Croix-Rouge, à l'épicerie sociale ainsi qu'à un pack de « première nécessité » d'hygiène.

### **Les Lits Halte Soins Santé de Kourou**

L'établissement des Lits Halte Soins Santé a ouvert ses portes le 10 août 2020 soit 143 jours d'ouverture.

Les Lits Halte Soins Santé sont des structures qui hébergent à titre temporaire des personnes sans domicile fixe pour lesquelles leur état de santé n'est pas compatible avec la rue pour un temps donné. Ils peuvent être en situation de fragilité physique, psychologique et sociale et nécessitant des soins et un suivi médical. Fonctionnant sans interruption, de manière à optimiser une prise en charge médicale et sociale, ils s'appuient sur une double coordination médico-sociale devant permettre l'observance aux traitements, l'accès aux soins, l'ouverture des droits sociaux (allocation aux adultes handicapés, revenu minimum d'insertion...) et l'aide à l'insertion sociale.

Les LHSS proposent une prise en charge médicale et sociale des personnes hébergées.

**Durée de la mesure :** 7 jours renouvelables une fois maximum

**Capacité d'accueil :** 6 places

1 villa de 4 chambres dont 1 pour femme

**Participation financière :** aucune

### **Les Appartements de Coordination Thérapeutique à Domicile (ACT Dom) de Saint-Laurent-du-Maroni et Kourou**

Les appartements de coordination thérapeutique à domicile (ACT D) ont ouvert le 10 août 2020, en même temps que les LHSS, soit 143 jours d'ouverture.



Les ACT D propose d'accompagner des personnes atteintes d'une maladie chronique et ou en situation de précarité bénéficiant d'un logement. Ces patients ne nécessitent pas une hospitalisation mais présentent une dépendance dans l'accomplissement des gestes de la vie quotidienne et peuvent souffrir de vulnérabilités psychiques, physiques, économiques et ou sociales.

La prise en charge de ces personnes permet d'optimiser une observance médicale dans la rencontre quotidienne de professionnels de santé et de bénéficier d'un accompagnement socio-éducatif.

**Capacité : 10 places**

**5 places à Saint-Laurent**

**5 places à Kourou**

La montée de prise en charge est lente sur les deux secteurs d'implantation en raison des freins occasionnés par la crise sanitaire mais également dû à une appropriation difficile du dispositif par les partenaires locaux.

### **Les Appartements de Coordination Thérapeutique (ACT) de Saint-Laurent-du-Maroni**

L'établissement Appartements de Coordination Thérapeutique a ouvert ses portes en octobre 2018.

Il héberge à titre temporaire des personnes en situation de fragilité psychologique et sociale et nécessitant des soins et un suivi médical. Fonctionnant sans interruption, de manière à optimiser une prise en charge médicale, psychologique et sociale, il s'appuie sur une double coordination médico-sociale devant permettre l'observance aux traitements, l'accès aux soins, l'ouverture des droits sociaux (allocation aux adultes handicapés, revenu minimum d'insertion...) et l'aide à l'insertion sociale.

**Capacité d'accueil : 6 places**

3 en individuel, 3 en collectif

### **L'Allocation Logement à caractère Temporaire (ALT)**

L'ALT est une aide au logement versée à notre association en contrepartie d'un engagement à accueillir, à titre temporaire, des personnes défavorisées sans logement et qui ne peuvent pas être hébergées en CHRS. Le parc de nos logements conventionné à l'ALT est utilisé pour des personnes relativement autonomes en insertion. L'objectif est que la durée maximum n'excède pas douze mois, car le logement doit être une étape de transition pour aboutir à un logement durable et autonome.

**Capacité d'accueil : 7 logements**

5 appartements individuels

1 villa de 4 chambres en collectif

**Participation financière : 250€ en ALT individuel ; 170€ par chambre en ALT collectif.**

## L'accompagnement « hors les murs »

L'action de poursuite de l'accompagnement « hors les murs » permet de consolider les acquis du parcours d'accompagnement offrant des repères nécessaires à l'autonomie de vie.

Pour les personnes qui sortent d'un hébergement, c'est une étape importante vers l'indépendance qui peut générer parfois un phénomène de stress qu'il faut apprendre à gérer lors du relogement. Aussi l'accompagnement hors les murs permet de rassurer, soutenir, proposer des repères et une inscription sur leur nouvel environnement. Cette continuité de suivi a également pour effet de rassurer les bailleurs et de favoriser l'accès au relogement.

### En 2020 :

- **38 ménages accompagnés**
  - 19 en AVDL
  - 19 en Accompagnement vers l'autonomie locative

### L'Accompagnement Vers et Dans le Logement (AVDL)

L'Accompagnement Vers et Dans le Logement est un dispositif permettant de soutenir les ménages qui ont des difficultés à accéder à un logement ou à s'y maintenir. L'AVDL est destiné aux personnes ou ménages qui ne pourront a priori pas être relogés sans bénéficier d'un accompagnement spécifique et rencontrant au-delà des difficultés financières, des difficultés d'insertion sociale ou un cumul de ces deux difficultés.

### L'accompagnement vers l'autonomie locative

L'accompagnement vers l'autonomie locative est un dispositif permettant de soutenir les ménages qui ont des difficultés à accéder à un logement. Cet accompagnement est destiné aux personnes ou ménages qui ont des difficultés à accéder à un logement ou à s'y maintenir sur le territoire de Kourou.



## SOUTENIR L'INSERTION ET FORMER

**Action intégration primo arrivants**  
**Stages de sensibilisation aux conséquences du transport de stupéfiants**  
**Stages auprès des auteurs de violences conjugales**

### Stages sensibilisation conséquences transport stupéfiants à Saint-Laurent-du-Maroni

L'association AKATIJ s'est impliquée, en 2020, dans la lutte contre le fléau du transport de stupéfiants, source de drames familiaux pour les personnes cédant à l'appel du trafic comme pour les futurs consommateurs. Ainsi, nos stages réunissent des personnes mises en examen ou condamnées pour ces motifs et visent à induire une prise de conscience des risques et des conséquences liés au trafic de stupéfiants sur le plan sanitaire et social ainsi que les implications pénales et sociétales de ce type d'infraction. Ces stages permettent également des alternatives au placement en détention préventive ou s'inscrivent dans le cadre des sursis de mise à l'épreuve.

Ce sont des moments privilégiés pour que les personnes concernées réfléchissent sur leur stratégie et leur projet en matière d'insertion socio-économique, en présence de professionnels des champs sanitaire et social et pénal ; et qu'elles puissent amorcer une démarche vers une structure d'accompagnement appropriée à leurs difficultés spécifiques (accès aux droits, insertion socio-professionnelle, logement, soins...).

#### En 2020 :

- **3 stages menés**
- **14 personnes ayant bénéficié du stage**

### Action d'intégration des primo-arrivants

Le projet a pour objectif la levée des freins à l'insertion sociale et professionnelle par l'accompagnement social global, pour des ménages étrangers primo-arrivants disposant pour, au moins, un membre du foyer d'un titre de séjour (dont réfugiés statutaires).

Cette action a eu lieu de juin à décembre 2020

#### En 2020 :

- **23 personnes accompagnées**
- **2 ateliers thématiques**

## Les chantiers éducatifs à Kourou

Les chantiers éducatifs intègrent des jeunes repérés par les équipes de l'ACEPS. Ce projet, est un outil de travail à travers lequel nous travaillons différents objectifs individuels et de groupe avec les jeunes. Ils répondent à des besoins éducatifs, financiers et de développement personnel des jeunes.

Supervisés par notre partenaire Papakai, et fruits d'une étroite collaboration avec le GIP Jeunesse Kourou et la SIMKO, ces chantiers permettent aux jeunes d'acquérir une première expérience professionnelle, de se former à des métiers manuels, d'améliorer l'environnement kourouzien par des chantiers d'utilité publique, de se confronter au monde du travail et de forger une cohésion de groupe et d'équipe.



Un chantier éducatif





Les Locaux d'accueil du Pôle Ouest de l'Association à Saint Laurent du Maroni



Communauté thérapeutique Mères enfants AWALA YALIMAPO en cours de réalisation



## BILAN ET PERSPECTIVES

2020 a été une année particulièrement riche en activités et en nouveautés organisationnelles. En 2021, l'AKATIJ devra finaliser le déploiement des établissements de Maripasoula et d'Awala-Yalimapo, et développer dès que financés les dispositifs d'épicerie sociale et d'auto-école sociale. Nous travaillons aussi à ce que les actions mises en veille ou ayant dû fonctionner en mode dégradé du fait de la crise sanitaire puissent retrouver en 2021 leur niveau habituel d'activité. Cependant, à l'heure où nous écrivons ces lignes, nous avons dû temporairement réduire considérablement l'activité de plusieurs services, plusieurs professionnels, tant à Kourou qu'à St Laurent ayant dû s'isoler, touchés par la Covid ou cas contacts. A cet égard nous avons encouragé la vaccination, permettant à chacun de se faire vacciner sur son temps de travail.

Le bilan de l'épidémie qui perdure n'est pas encore complètement arrêté, et nous devons en tirer en 2021 et pour l'avenir les conséquences en matière de développement d'activités, d'organisation, afin de renforcer la résilience de nos établissements et services en contexte de crise.

Le turn-over d'une partie du personnel et les difficultés de recrutement sur certains postes restent un problème. Cela doit nous conduire à maintenir notre effort en matière d'accompagnement des salariés, de formation et de qualification, et peut être à proposer aux partenaire associatifs avec lesquels nous échangeons régulièrement une réflexion collective et un partage d'expérience sur ces problématiques auxquelles nous sommes nombreux à être confrontés.

Le développement de nouvelles activités et services qui s'ajouteront en 2021 aux activités dont nous présentons ici le bilan, doit également nous conduire à interroger collectivement notre organisation, dans la perspective de poursuivre un développement raisonné répondant aux besoins et attentes des publics.





# NOS MOYENS

## NOS RESSOURCES HUMAINES

En 2020, 99 salariés ont travaillé à l'AKATIJ.

19 salariés ont quitté l'association, et 25 l'ont intégrée.

**Au 31/12/2020, les effectifs étaient constitués de 80 salariés.**

### Des métiers majoritairement « de terrain »

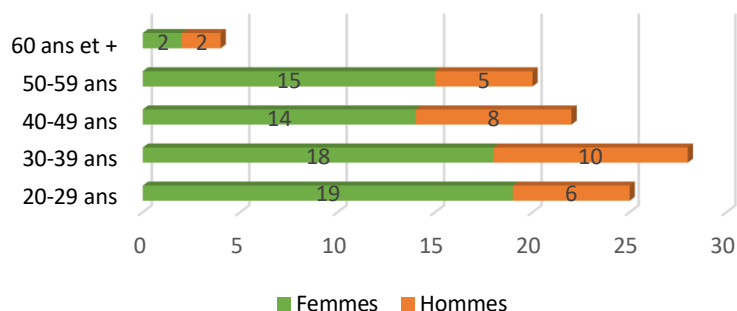
#### Effectifs au 31/12/2020

Professionnels	Nombre total 2020	Au 31/12/2020
Cadres en charge de direction et service	13	13
Secrétariat et accueil	7	4
Personnel administratif et technique	8	6
Service généraux	8	8
Médiateurs sociaux et animateurs	21	8
Psychologues	4	3
Médecins	2	2
Travailleurs socio-éducatifs	29	31
Infirmiers	7	5
<b>Total</b>	<b>99</b>	<b>80</b>

#### Répartition des personnels par type de fonctions (en nombre de salariés)



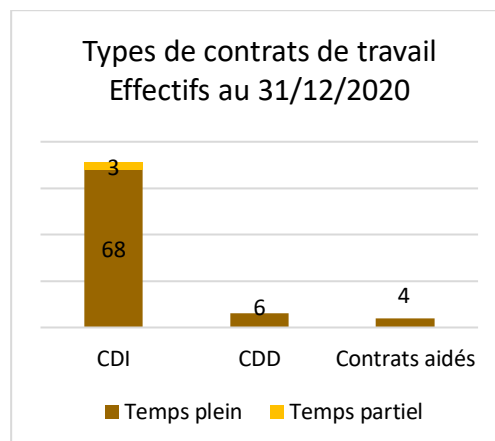
#### Répartition des salariés par âges et sexes Sur l'ensemble 2020





## 4 ans d'ancienneté en moyenne

Ancienneté dans le poste (moyenne)	en années
Des personnes parties pendant l'année	2.6
De tous les salariés ayant exercé pendant l'année	3,6
Des salariés présents au 31/12/2020	3.9



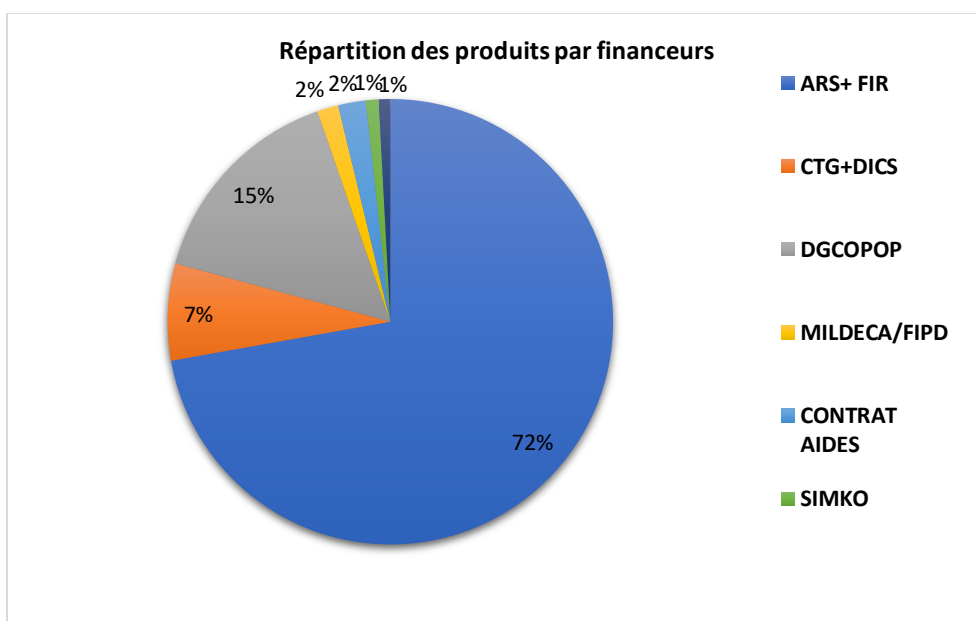
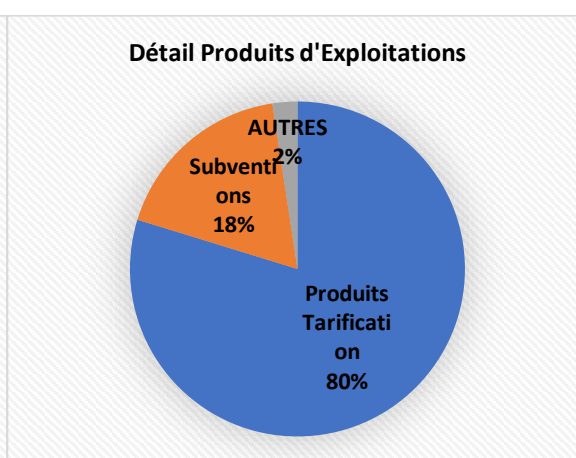
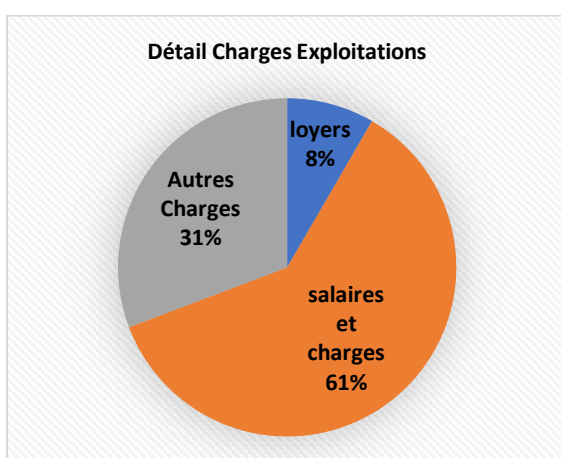
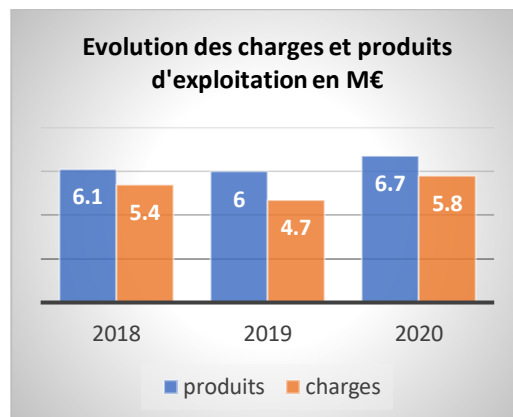
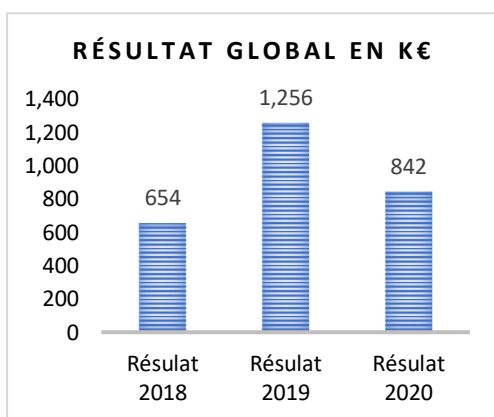
## 14 Professionnels formés en 2020

### Professionnels formés en 2020

Thème de la formation	Nombre de stagiaires	Nombre d'heures
Frais de siège	6 6%	21
Les fondamentaux du conseil en mobilité pour l'insertion	1 1%	35
Pilotage d'actions de mobilité	1 1%	7
Formation de base en addictologie	2 2%	35
Dirigeant de l'économie médico-sociale	1 1%	221,45
Nouveau règlement comptable des associations	4 4%	4
La réforme de la formation professionnelle et de l'alternance : mise en œuvre opérationnelle	1 1%	7
Gestionnaire de paie	1 1%	135
<b>Total</b>	<b>14</b>	<b>465,45</b>



## NOS MOYENS FINANCIERS



## INFORMATIONS UTILES

### Nous joindre, nous rencontrer

#### Siège social

4 rue des Artisans, 97310 Kourou, 05 94 32 33 13

#### ACEPS et CHRS

20 Rue Justin Catayée, 97310 Kourou, 05 94 22 05 81 et 05 94 32 25 65

#### CSAPA et CAARUD Kourou

4 Rue des Artisans, 97310 Kourou, 05 94 32 10 79

#### CSAPA Saint-Laurent-du-Maroni

220 avenue General Monnerville 97320 Saint Laurent du Maroni 05 94 27 94 72

#### Communauté Thérapeutique ambulatoire Saint-Laurent-du-Maroni

220 avenue General Monnerville 97320 Saint Laurent du Maroni 05 94 34 86 31

#### CAARUD Saint-Laurent-du-Maroni

220 avenue General Monnerville 97320 Saint Laurent du Maroni 05 94 31 10 04

#### Etablissement ACT Saint-Laurent-du-Maroni

220 avenue General Monnerville 97320 Saint Laurent du Maroni, 05 94 27 79 64

### Nous y adhérons





**Association AKATIJ - An nou Kombat Ansanm Tout Inégalité di Jodla**

4, rue des artisans – BP 317 – 97378 KOUROU Cedex

Tél : 05 94 32 33 13 -Fax : 05 94 32 71 15 -Mail : [contact@akatij.fr](mailto:contact@akatij.fr)

**Numéro SIREN : 401 525 241**

 [www.akatij.fr](http://www.akatij.fr)

 @akatij

 @Asso\_Akatij